

CONTENIDOS

- Operación discursiva
- Respuesta de examen
- Estructuras de las operaciones discursivas
- Definición
- Ejemplificación
- Caracterización
- Comparación y analogía
- Fundamentación

4 ORGANIZACIÓN DE LA INFORMACIÓN

El acero

El acero es una aleación de hierro y carbono. Los aceros pueden contener otros elementos, en parte debido al propio proceso de obtención, o bien porque han sido añadidos a propósito; estos elementos secundarios son el silicio, el manganeso, el fósforo, el azufre, el oxígeno, el hidrógeno y el nitrógeno. Además, existen a menudo pequeñas cantidades de metales, como cromo, cobre y níquel, y otros constituyentes que suelen proceder de las chatarras aprovechadas para su fabricación. El añadido intencional de estos componentes en los aceros aleados responde a la necesidad de obtener determinadas propiedades.

[...] Según la euro-norma 20-60, los aceros se clasifican por su composición química y por su aplicación. En función de la primera de esas características resultan tres grupos: aceros sin alear, aceros semialeados y aceros aleados.

La clasificación de los aceros por su utilización permite distinguir dos grupos: aceros comunes y de calidad, y aceros nobles. Los aceros sin alear y semialeados se consideran generalmente aceros comunes y de calidad, incluso los de elevada pureza. Si además del elevado grado de pureza se exigen otras condiciones para garantizar determinadas propiedades (por ejemplo, características constantes de tratamiento térmico), entonces también los





aceros sin alear y los semialeados de alto grado de pureza entran a formar parte de los aceros nobles. En este apartado se incluyen, generalmente, los aceros aleados. Con frecuencia, los aceros se dividen según su aplicación inmediata; así, se habla de acero para la construcción, acero para armar, acero para herramientas, etcétera. También se distinguen a menudo por el proceso de obtención —aceros Thomas, Siemens-Martin, Bessemer y aceros al horno eléctrico—. Esta diferenciación va desapareciendo poco a poco, porque existe ya una gran variedad de procedimientos, todos adecuados, especialmente los sistemas que operan con oxígeno insuflado.

Gran Enciclopedia Universal, Buenos Aires,
Espasa Calpe, 2005.



Operaciones discursivas

Operaciones discursivas, lectura y escritura

Las zonas del texto en que se usan las operaciones discursivas concentran información relevante que manifiesta cómo avanzan y se organizan los contenidos: cómo se han estructurado las partes de la información del texto y cuáles son las relaciones entre ellas.

Por eso es importante detectar estas operaciones **al leer un texto**, ya que facilitan su comprensión.

Conocer las operaciones discursivas que suelen aparecer en los textos expositivo-explicativos y argumentativos de uso habitual en el ámbito escolar (fichas de lectura, respuestas de examen, informes, monografías, etcétera) también permite **escribirlos** con mayor seguridad y precisión.

La comunicación verbal cotidiana y en instancias formales, como los intercambios en ámbitos escolares y académicos, se realiza mediante textos orales y escritos. Estos textos suelen tener propósitos comunicativos distintos, por ejemplo, *informar* acerca de ciertos conocimientos que adquirimos, *instruir* a otro respecto de un procedimiento o *convencerlo* de la verdad de la idea o postura que defendemos. En todos los casos, los textos contienen una cantidad de información que debe transmitirse al destinatario.

Para facilitar la comprensión del texto, los emisores utilizan diferentes **estrategias de progresión temática** para desarrollar el tema global de un texto en forma gradual, procurando dosificar el contenido informativo según la circunstancia, los conocimientos y las reacciones del destinatario. Ese desarrollo se efectúa mediante modos de organizar la información, llamados operaciones discursivas.

Las **operaciones discursivas** son los modos en que el emisor **organiza y estructura la información del texto que produce**. Esas operaciones son **lingüísticas**, porque el material “organizado” es la lengua; y **cognitivas**, ya que se ponen en práctica operaciones mentales que permiten comprender las relaciones establecidas entre las partes del texto. Así, si un profesor de Lengua produce un texto para *explicar* a sus alumnos el contenido informativo “signo”, podrá organizar la información que desea transmitirles de la siguiente manera: primero *definirá* qué es un signo; luego lo *caracterizará* y, en tercer lugar, proveerá a sus alumnos de *ejemplos* de signos diversos. A lo largo de su explicación, el profesor *fundamentará* sus planteos; y probablemente, *comparará* “signo” con otro objeto, por ejemplo, “texto”, para hacer aún más comprensible lo que específicamente distingue al primero.

Mediante las operaciones discursivas de definición, caracterización, ejemplificación, fundamentación y comparación, el profesor dosifica la información que debe transmitir para que resulte comprensible a sus alumnos. Por ejemplo, en una fundamentación se explicita la causa de determinado fenómeno y en una ejemplificación se aporta un caso concreto que ilustra una idea abstracta o general.



En una exposición oral, un docente usa operaciones discursivas que suele explicitar antes sus alumnos para que éstos concentren y administren su atención provechosamente. Suele anunciar las operaciones con las que organiza su discurso con frases del tipo: *La definición de X es...*, *Sus características son...*, *Vamos a ver un ejemplo de...*, etcétera.

Un texto escolar especial: la respuesta de examen

Las respuestas de examen son un tipo de texto predominantemente expositivo-explcativo o argumentativo y de uso casi diario en el ámbito escolar. Como ya saben, forman parte de la rutina de todas las asignaturas e implican un modo de comunicación entre alumnos y profesores mediante el cual los primeros son evaluados.

Las respuestas de examen ponen en juego habilidades tanto de comprensión lectora como de escritura. El profesor, al leerlas, evalúa si el alumno comprendió los contenidos de los textos que leyó y/o escuchó (es decir, si captó su idea global, para lo que tuvo que deslindar la información relevante de la irrelevante) y también si pudo presentar por escrito esa información relevante en forma organizada (jerarquizada y dosificada).

Si bien las operaciones discursivas pueden aparecer como parte de un texto mayor (como una ficha de lectura, un informe o monografía), a veces constituyen por sí mismas un texto completo y autónomo: es el caso de la mayoría de las respuestas de examen, cuyas consignas exigen que los alumnos recurran a operaciones discursivas diferentes, como se observa en las siguientes consignas, planteadas a alumnos en un examen de Literatura:

1) **Defina y caracterice** el concepto de *literatura gauchesca* a partir de los aportes de los textos teóricos leídos.

2) **Ejemplifique** algunas de las características planteadas en 1) con fragmentos de *La ida de Martín Fierro*.

3) **Compare** la ideología del protagonista, Martín Fierro, en *La ida* y *La vuelta*.

La respuesta de cada consigna exige que los alumnos pongan en práctica distintas operaciones discursivas: definir y caracterizar en 1), ejemplificar en 2) y comparar en 3).

Para responder correctamente, se supone que los alumnos leyeron los textos teóricos y los literarios. Pero además necesitan identificar la operación discursiva solicitada en cada consigna y conocer la estructura lingüística de esa operación (es decir, el modo particular en que se debe organizar y estructurar la información para convertirla en un texto).

En resumen, los pasos para construir una respuesta de examen adecuada son:

1. Lectura de la consigna planteada y reconocimiento de la operación discursiva solicitada.

2. Selección de la información de los textos fuente que resulta relevante en función de la consigna.

3. Planificación de la respuesta.

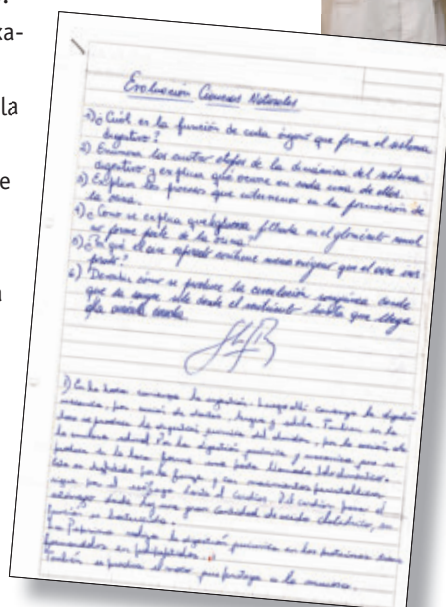
4. Escritura de la respuesta teniendo en cuenta la estructura lingüística de la operación discursiva solicitada en la consigna. Además, se deberá reponer la información de dicha consigna en el momento de formular la respuesta; es decir, la respuesta debe poder ser comprendida sin necesidad de leer la consigna. Por ejemplo, en el caso de la consigna 3, la respuesta tendría que comenzar con: "La ideología del protagonista de Martín Fierro, en *La ida* y *La vuelta* es...".

5. Revisión y corrección del texto.

Complejidad de la respuesta de examen

La respuesta de examen es una clase de texto complejo que exige varias habilidades por parte del examinado:

- Comprender la información solicitada.
- Dominar las operaciones discursivas específicas solicitadas en cada consigna.
- Organizar las partes del texto adecuadamente.
- Controlar ortografía, normativa, puntuación, sintaxis, etcétera.
- Escribir las palabras clara y prolijamente, de modo de facilitar la lectura por parte del docente examinador.
- Realizar todas estas operaciones en un tiempo acotado.



Habitualmente, los estudiantes están familiarizados con la respuesta de examen desde los primeros años de su escolarización. Sin embargo, con el transcurso de sus estudios adquieren mayores conocimientos y dominio de esta clase de texto.

- 1.a.** Relean el apartado "Las operaciones discursivas", identifiquen las operaciones discursivas desarrolladas y expliquen para qué se usan.
- b.** ¿Las operaciones discursivas facilitan la comprensión del

contenido? ¿Por qué?

2. Apliquen la consigna **1.a** al texto "El acero".

3. ¿Qué diferencias y similitudes encontraron respecto de las operaciones discursivas?

Estructura de las operaciones discursivas

Definición e ideología

Existen definiciones en las que se presenta un mayor efecto de objetividad, como las de los diccionarios o las notas enciclopédicas. Sin embargo, ya que todas son construidas por sujetos, suponen una determinada posición ideológica respecto del término que se definirá. En este sentido, dar el significado de una expresión es asumir un punto de vista específico, porque tanto la inclusión del término en una clase como los rasgos de contenido que lo especifican son elecciones que realizan las personas con el objeto de mostrar el término bajo una determinada perspectiva y no otra.

1. Busquen en diferentes tipos de diccionarios (diccionarios de la lengua y enciclopédicos) las definiciones de los siguientes términos y anótenlas en sus carpetas: liberalismo, racismo, protesta, castidad, libertad, justicia, matrimonio, amor, política, educación. Luego, pídanles a personas conocidas que definan esos mismos términos.

2. Establezcan las distinciones que observaron entre cada una de las definiciones anteriores.

3. Expliquen desde qué perspectiva es presentado el término en cada una de las definiciones que anotaron y la visión que se construye en ellas.

Definición

La **definición** es una operación discursiva mediante la que se provee el significado de una palabra o expresión. Existen diversas clases de definiciones, pero todas ellas se caracterizan por presentar dos términos unidos entre sí por ciertos verbos. A veces se usa el verbo “ser” en formas como *es* o *son*; en otras ocasiones se emplean los que indican denominación (*se denomina*, *se llama*, *se define*, *se conoce como*). La relación que se establece entre ambos términos es de **equivalencia**, es decir, una correspondencia entre el nombre del concepto que se quiere definir y las propiedades que lo caracterizan.

Vean el siguiente ejemplo de definición.

El nacionalismo es una ideología integradora cuya unidad de referencia es la Nación constituida en Estado [...] En este sentido, el nacionalismo es un “estado de espíritu” cuya primera preocupación es asegurar la independencia y afirmar la grandeza de una Nación apoyándose sobre un sistema de valores considerado como superior a, o al menos diferente de, el de otras naciones.

Perrot, Dominique y Preiswerk, Roy, *Etnocentrismo e Historia*, México, Nueva Imagen, 1979.

Por lo general, recurrimos a las definiciones con el objeto de reducir o eliminar la *ambigüedad* (la posibilidad de asignar más de un significado) o la *vaguedad* (la imprecisión acerca del significado) de una palabra o expresión. De esta forma, el alcance de cada concepto que utilizamos se delimita claramente y se distingue de otros conceptos existentes en nuestra lengua. En el ejemplo anterior, si sabemos que el nacionalismo es una ideología integradora cuya unidad de referencia es la idea de nación (en tanto conjunto de individuos organizados en torno a un territorio, lengua y sistema de valores culturales comunes) encarnada en el Estado, deberíamos ser capaces de distinguirlo del anarquismo, ideología cuyo principal fundamento consiste en la supresión del Estado y la afirmación de la libre y espontánea convivencia de los individuos.

Partes de la definición

Las definiciones se construyen según una estructura regular, con una serie de partes diferenciadas.

1. Se presenta al inicio el **nombre del término que se desea definir**. En el ejemplo de esta página, “nacionalismo”.

2. Luego, se debe introducir ese término en un concepto más amplio o más abstracto, esto es, dentro de una **clase general**. El nacionalismo se presenta como un caso particular de una clase más general constituida por el concepto de *ideología*. En otras palabras, el término “nacionalismo” debe ser entendido como *uno de los miembros* que forman parte de la clase *ideología*.

3. Se describen las **propiedades o rasgos específicos** que caracterizan el término y permiten diferenciarlo del resto de los individuos que forman parte de esa misma clase general. En el ejemplo, estos rasgos específicos distinguen el nacionalismo de otras ideologías y de otros “estados de espíritu”, es decir, las propiedades contenidas en el fragmento: “cuya unidad de referencia es la Nación constituida en Estado [...] En este sentido, el nacionalismo es un ‘estado de espíritu’ cuya primera preocupación es asegurar la independencia y afirmar la grandeza de una Nación, apoyándose sobre un sistema de valores considerado como superior a, o al menos diferente de, el de otras naciones”.

De esta forma, el nacionalismo debe interpretarse como un *tipo de ideología* y como un *estado del espíritu* que posee determinados rasgos: a saber, que su unidad de referencia es la Nación constituida en el Estado y cuya primera preocupación es asegurar la independencia y afirmar la grandeza de una Nación sobre la base de un sistema de valores considerado superior o diferente al de otras naciones.

La estructura de esta definición puede esquematizarse del siguiente modo.

TÉRMINO A DEFINIR	VERBO DE DENOMINACIÓN	CLASE GENERAL	RASGOS ESPECÍFICOS
(El) Nacionalismo	es	(una) ideología	- cuya unidad de referencia es la Nación constituida en el Estado.
		(un) estado del espíritu	- cuya primera preocupación es asegurar la independencia y afirmar la grandeza de una Nación apoyándose sobre un sistema de valores considerado superior o diferente del de otras naciones.

Ejemplificación

La **ejemplificación** es otra operación discursiva. A través del ejemplo se presenta un *caso particular* de lo que se afirma en un concepto abstracto y general o en una definición.

Los ejemplos pueden ser introducidos mediante ciertos conectores textuales, como *por ejemplo, a saber, es el caso de, como, así*; o bien pueden presentarse sin conectores o expresiones introductorias, a continuación del concepto general. Otra forma de incorporar ejemplos es situarlos dentro de un paréntesis o incluso luego de dos puntos.

Los ejemplos introducen algún caso particular seleccionado entre muchos otros por el emisor según el destinatario del texto, del tema y de los objetivos comunicativos que persigue.

En el fragmento, el ejemplo es presentado luego del concepto general. De este modo, se dice que desempeña una *función ilustradora*. Sin embargo, también puede ser insertado antes de la presentación del concepto. En estos casos, cumple una *función constructora*: contribuye a la comprensión del concepto en la medida en que, partiendo de características específicas y más accesibles, se llega más tarde a su generalización, esto es, a la idea más abstracta, compleja o general que se desarrolla en el concepto.

1. Transcriban la siguiente definición y reconozcan sus partes con diferentes colores.

El anarquismo es una doctrina filosófico-política, cuyo principal fundamento consiste en la supresión del Estado y la exaltación de la libertad humana. Se basa en la afirmación de la convivencia espontánea de los individuos y no bajo presión coercitiva.

2. Construyan definiciones a partir de los siguientes pares de términos. Para ello, tengan en cuenta la estructura de la definición.

a. *Ironía*: Figura retórica. Dar a entender lo contrario de lo que se dice.

b. *Crónica periodística*: Género discursivo. Artículo periodístico sobre un tema de actualidad.

3.a. Analicen la siguiente definición y detecten sus fallas,

basándose en la estructura de las definiciones.

La metáfora es utilizada en las poesías puesto que en esta clase de textos prevalece la multiplicidad de sentidos (metáfora, o sea, se sustituye una expresión por otra. Supone una comparación tácita y es un recurso literario).

b. Reescriban el enunciado anterior con las modificaciones necesarias para que responda a las características de la definición.

4.a. Relean el texto "El acero" de la página 188, reconozcan una definición y señalen las partes que componen su estructura.

b. Identifiquen ejemplos. ¿Cómo se introducen? ¿En qué orden aparecen respecto del concepto general que ilustran? ¿Qué función cumplen?

■ Lean el siguiente texto y realicen los cambios necesarios para que el ejemplo del signo "prohibido fumar" cumpla una *función constructora*.

"Mosterín [...] define al ideograma como un signo gráfico que indica una idea o significado sin tener en cuenta su articulación o pronunciación en una lengua determinada, como el signo de 'prohibido fumar' mediante el dibujo de un cigarrillo tachado" (Gándara, Lelia, *Graffiti*, Buenos Aires, Eudeba, 2002).



Caracterización

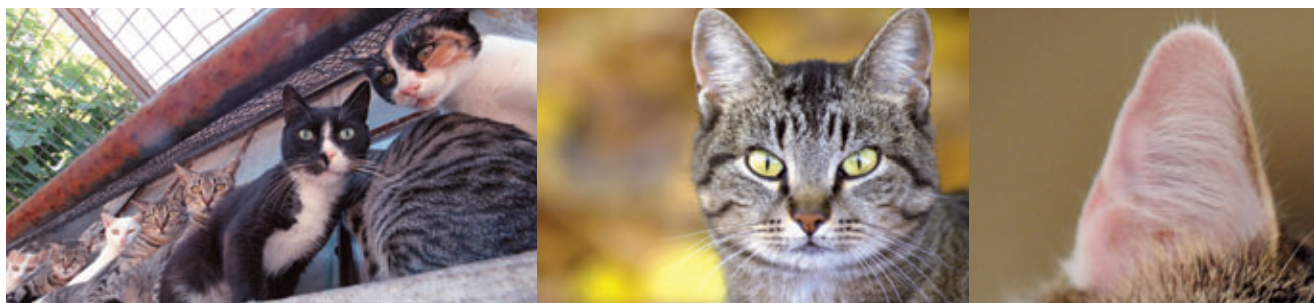
Estructura de la caracterización

La construcción de una caracterización completa implica la presencia de las siguientes partes y en este orden:

1. Definición del concepto.
2. Enumeración de todas sus características.
3. Explicación de cada una de ellas.

Muchas veces es necesario saber *qué es* algo y también *cómo es*, es decir, qué rasgos o características lo componen. Por ejemplo, si decimos que alguien es un jugador de fútbol, estamos definiendo a esa persona por su trabajo, pero al decir que es un jugador ambidiestro (capaz de pegarle a la pelota con ambos pies) y que juega como “armador” (como *mediocampista*, en la posición del “diez”), estamos señalando algunos rasgos que lo caracterizan dentro del conjunto de los jugadores de fútbol.

La **caracterización** es una operación discursiva que, en las secuencias textuales expositivo-explicativas y argumentativas, permite señalar, de manera ordenada, las características fundamentales de un concepto mediante el desarrollo explicativo de cada una de ellas. Sin esta explicación, sólo se ofrece una enumeración de esos rasgos, lo que no llega a ser una caracterización dado que no brinda toda la información necesaria para que el destinatario conozca y comprenda acabadamente esos rasgos.



La caracterización implica aislar un miembro de un conjunto, enumerar las características que lo singularizan y explicar cada una de ellas.

Lean el siguiente fragmento, donde desarrolla una caracterización.

Desde el punto de vista morfológico, el sustantivo es una clase de palabra que varía o flexiona en género y número. Formalmente, estas categorías (el género y el número) se manifiestan a partir de desinencias que se agregan a la raíz: sufijos flexivos que transmiten información de carácter gramatical, que a su vez es relevante para la sintaxis. El género sólo refleja una diferenciación sexual entre femenino y masculino respecto de las personas, no así de los objetos; el número muestra la oposición entre el concepto de individualidad y el de multiplicidad.

Para realizar la caracterización del “sustantivo”, en el texto del ejemplo se presenta primero su definición: “una clase de palabra”. Luego, se indica un rasgo distintivo: “varía o flexiona en género y número”. Por último, se desarrolla esa característica mediante una descripción, en la cual se exponen las “desinencias” de “género” y “número”.

1. Lean el texto de la página 188 y completen la siguiente oración: “El acero se caracteriza por...”

2.a. Lean la siguiente caracterización y detecten los problemas que presenta:

El poema épico es una narración en verso de dimensiones indeterminadas que relata las acciones de uno o varios personajes que pueden ser históricos pero que en la imaginación del pueblo que los celebra han adquirido cualidades fabulosas, a partir del significado que poseen sus empresas de conquista, de liberación

o de reivindicación. Este género se caracteriza por presentar un narrador impersonal y omnisciente, convertir a su protagonista en un héroe e incorporar a la trama del relato elementos sobrenaturales que lo hacen oscilar entre una representación de carácter mitológico y realista.

b. Reescriban el texto, realizando las modificaciones necesarias para que incluya una caracterización bien construida.

Comparación

En muchas ocasiones, cuando queremos describir algún objeto o situación desconocidos para nuestro destinatario, recurrimos a otro objeto o situación que suponemos familiar para él y establecemos entre ambos similitudes y diferencias. Por ejemplo, podemos decir que *un subterráneo es como un tren que circula bajo tierra*. En este caso, indicamos que en su forma y función son similares, pero que se distinguen por el ámbito en que circulan. De ese modo, mediante la comparación con un elemento conocido, facilitamos la comprensión de uno desconocido.

La **comparación** es una operación discursiva que se utiliza con frecuencia en las secuencias textuales expositivo-explicativas y argumentativas. En estas secuencias se ponen en relación dos o más conceptos, características u opiniones que, en ocasiones, son en su totalidad desconocidos por el destinatario. Por eso, es necesario, en primer lugar, definir los conceptos u opiniones que se van a comparar y luego caracterizar a cada uno. Por último, es imprescindible señalar las semejanzas y diferencias entre ellos. Este último paso explicita la relación entre dos elementos para que puedan ser comparados (dado que es imposible confrontar dos elementos que no se vinculen entre sí de ninguna manera). Y esa relación debe estar claramente formulada en el texto, en lugar de pretender que, una vez definidos los conceptos, sea el destinatario el encargado de establecer las similitudes y diferencias que existen entre ellos.

En el siguiente ejemplo se comparan dos conceptos.

Un error común es confundir “poesía de los gauchos” con “poesía gauchesca”. Mientras el primer concepto se refiere a la producción oral de los payadores, improvisadores del campo, el segundo alude a la producción escrita de intelectuales, personas cultas de la ciudad. La poesía de los gauchos era anónima y colectiva (ningún autor “firmaba” estos poemas, ya que se producían en la improvisación de las payadas) y, por eso, su registro era el del habla rural rioplatense; se transmitía en forma oral y narraba sucesos y sentimientos vividos por los mismos gauchos. Por su parte, en la poesía gauchesca un escritor letrado y urbano adoptaba como personaje a un cantor gaucho que, a diferencia de los payadores genuinos, utilizaba deliberadamente el lenguaje oral de los gauchos y aprovechaba los rasgos específicos de este lenguaje, opuestos al urbano, para —en muchas ocasiones— difundir sus propias ideas políticas. La confusión se genera en el carácter popular que ambas comparten: una y otra se dirigían a —y eran consumidas por— un público campesino, mayoritariamente analfabeto. Sin embargo, se diferencian en las condiciones de su producción.

Adaptado de Borges, J. L., *El “Martín Fierro”* y
Rama, Á., *El sistema literario de la poesía gauchesca*.

A veces, las comparaciones y las analogías pueden complementarse con paratextos visuales. Esto permite mostrar las semejanzas y las diferencias expuestas mediante otro código para contribuir a la comprensión. En el ejemplo, la escalera caracol ayuda a imaginarse cómo se disponen los nucleótidos en una molécula de ADN porque tienen forma semejante.



Analogía

La comparación no debe ser confundida con la analogía. En la primera, se establecen relaciones entre dos o más conceptos, individuos, etcétera, a partir del señalamiento de sus semejanzas y diferencias. En la analogía, se vinculan dos términos que pertenecen a esferas o campos heterogéneos, pero sólo se señalan sus semejanzas. En este sentido, si se establece una relación entre la forma de una naranja y la de la Tierra, la analogía resultante podría ser: “así como la naranja no es una esfera perfecta, ya que presenta un achatamiento en dos de sus extremos, la Tierra tampoco es una circunferencia dado que sus polos también son chatos”.

■ ¿Las imágenes de esta página establecen una comparación o una analogía? ¿Por qué?

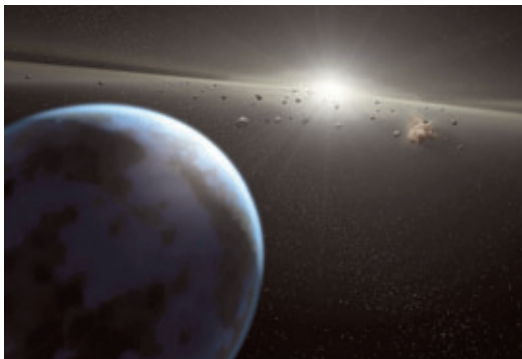


Los conceptos comparados en el ejemplo son “poesía de los gauchos” con “poesía gauchesca”. En la segunda oración se los define, para luego caracterizarlos. Recién en las dos últimas oraciones se plantea la comparación: “La confusión se genera en el carácter popular que *ambas comparten*: una y otra se dirigen a —y eran consumidas por— un público campesino, mayoritariamente analfabeto. Sin embargo, *se diferencian* en las condiciones de su producción”.



1. Lean las definiciones que aparecen a continuación y compárenlas en un cuadro como el que se propone.

■ **Ciencia ficción:** tipo de narración que surge en la primera mitad del siglo XIX, a partir de la división de la “novela gótica”. Es un intento de superar por medio de la imaginación uno de los principales conflictos que se originan en dicho período: el enfrentamiento entre el racionalismo secularista —es decir, no religioso— heredado de la Ilustración filosófica y el irracionalismo sobrenaturalista —de origen medieval— que reaparece con el Romanticismo. La ciencia-ficción pretende resolver este problema mediante una solución que se basa en la articulación entre lo misterioso y lo racional: suele narrar acontecimientos insólitos pero intenta otorgarles verosimilitud con la ayuda de los hallazgos sorprendentes que se han producido en el campo científico durante los últimos tiempos. La ciencia-ficción, si bien ya había sido anticipada por H. G. Wells desde la década de 1890, sólo adquirió proporciones significativas a mediados del siglo XX, como resultado de las revolucionarias aplicaciones que popularizaron los descubrimientos de la física atómica.



■ **Fantástico:** tipo de narración que surge en la primera mitad del siglo XIX, a partir de la división de la “novela gótica”. Es un intento de superar por medio de la imaginación uno de los principales conflictos que se originan en dicho período: el enfrentamiento entre el racionalismo secularista



—es decir, no religioso— heredado de la Ilustración filosófica y el irracionalismo sobrenaturalista —de origen medieval— que reaparece con el Romanticismo. El relato fantástico pretende resolver este problema mediante una solución que se basa en la articulación entre lo misterioso y lo racional: propone una salida ambigua que consiste en dejar que el misterio quede rodeado de vaguedad, como para que el lector nunca pueda decidir si el hecho insólito es realmente un síntoma del orden sobrenatural o simplemente un indicio de locura o ensoñación. Este tipo de narración alcanzó su apogeo entre 1880 y 1914.

Rest, Jaime, *Conceptos de literatura moderna* (adaptación).

SEMEJANZAS	DIFERENCIAS	
	Ciencia-ficción	Fantástico

2.a. Analicen la siguiente comparación y detecten los problemas que presenta.

La ciencia-ficción y el fantástico son tipos de narración que surgen en la primera mitad del siglo XIX a partir de la división de la “novela gótica”, y que intentan superar —por medio de la imaginación— uno de los principales conflictos de dicho período, aunque de modos diferentes.

b. Reescriban el texto, realizando las modificaciones necesarias para que responda a las características específicas de la comparación.

Fundamentación

Si leen los siguientes enunciados, notarán que tienen algo en común.

■ “Les pedí a mis padres que me dejaran ir a una fiesta el jueves a la noche porque no tengo tarea que hacer y la mamá de un amigo me lleva y me trae en auto.”

■ “Leí en un artículo de un diario que fumar es perjudicial para la salud porque reduce la capacidad pulmonar y aumenta el riesgo de sufrir infartos y contraer cáncer.”

En los dos enunciados, el conector *porque* introduce razones o fundamentos que se proporcionan para demostrar la validez de la información que precede a ese conector. En ambos casos, se está haciendo uso de la **fundamentación**, una operación discursiva que se utiliza para justificar un enunciado propio o ajeno. Luego de la primera parte del enunciado, se introduce un conector que explicita la relación lógica entre aquél y las razones o fundamentos. Existen varios tipos de conectores, por ejemplo, *porque* establece una relación causal, mientras que *por lo tanto* establece una relación consecutiva.

Si se ofrece más de un fundamento, éstos se introducen mediante *organizadores discursivos* (*en primer lugar, en segundo lugar, por un lado, por el otro, en síntesis*, etcétera) que ordenan el desarrollo del texto.

El siguiente texto es un ejemplo de fundamentación.

El lenguaje mismo, en su esencia, es ya una traducción: primero, porque los signos constituyen una traducción del mundo no-verbal y, después, porque cada signo y cada frase es la traducción de otro signo y otra frase.

Paz, Octavio, *Traducción: literatura y literalidad*, Barcelona, Tusquets, 1971 (adaptación).

En el ejemplo se fundamenta que el lenguaje es una traducción mediante dos argumentos introducidos por el conector causal *porque*. Estos argumentos están presentados por los organizadores *primero* y *después*.

Justificación de citas

Cuando la fundamentación se usa para justificar un enunciado ajeno, es imprescindible incluir el nombre del autor y, en el caso de tratarse de un texto escrito, mencionar el título del texto fuente. En los textos académicos, existen normas para mencionar las fuentes o referencias bibliográficas. Una de ellas determina el siguiente orden: Apellido del autor, Nombre del autor, *Título del libro*, ciudad de publicación, editorial, año de publicación.

1. Construyan fundamentaciones a partir de los siguientes enunciados.

a. Una carta de lector es un texto periodístico argumentativo.

■ Un texto argumentativo defiende una opinión mediante argumentos.

■ Se denomina *texto periodístico* a aquel que circula en el ámbito de los medios masivos de comunicación.

b. La historia de Prometeo es un mito griego.

■ Un mito es una visión del mundo en la cual se mezclan lo real y lo ficticio para crear una interpretación poética de acontecimientos que no se pueden explicar desde un enfoque científico.

■ Prometeo, que era hijo de un Titán, desafió las órdenes de Zeus e hizo conocer el fuego a los hombres.

c. El *Martín Fierro* no pertenece al género “poesía de los gauchos”.

■ El autor del *Martín Fierro* es José Hernández, un escritor,

periodista y político argentino.

■ La poesía de los gauchos era anónima y colectiva (ningún autor “firmaba” estos poemas, ya que se producían en la improvisación de las payadas).

2.a. Lean las siguientes fundamentaciones y detecten los problemas que presentan.

■ El cuento “Axolotl” de Julio Cortázar es un relato fantástico. Presenta un hecho insólito y no ofrece una explicación racional.

■ El cuento “Axolotl” de Julio Cortázar es un relato fantástico; por lo tanto, presenta un hecho insólito y no ofrece una explicación racional.

b. Reescribanlas correctamente realizando las modificaciones necesarias.

3. Completen la siguiente oración utilizando la información que presenta el texto “El acero” (página 188). “El acero es importante para la industria ya que...”



ESTRATEGIAS DE LECTURA

Ficha de lectura

Cuando se elaboran trabajos escolares o académicos, como informes de lectura o monografías, generalmente se consultan varios textos fuente que tratan el tema investigado. Esos textos pueden no estar disponibles en el momento de escribir el trabajo (por ejemplo, porque un libro no puede sacarse de la biblioteca), por lo que es conveniente anotar y sistematizar la información que contienen mediante el fichaje bibliográfico.

Las **fichas de lectura** son un tipo particular de resumen en el que se registran las ideas centrales de un texto fuente relacionadas con el tema que se investiga, mediante una reformulación, es decir, volcándolas con las propias palabras. Pueden consignarse también citas textuales de fragmentos de la fuente, que luego podrán ser incorporadas al texto que se quiere escribir, y puede agregarse algún comentario personal sobre la información consignada, siempre entre corchetes, para diferenciar la voz del autor de la ficha, de la del autor del texto fuente.

Lean la siguiente ficha de lectura y respondan las consignas:

FRENTE:

Ludmer, Josefina, *El género gauchesco. Un tratado sobre la patria*, Buenos Aires, Ed. Sudamericana, 1988.

“Capítulo primero: El cuerpo del género y sus límites”, pp. 15-18

Género gauchesco: uso letrado de la voz del gaucho.

Límites del género: Las leyes / Las guerras:

- a) utilización del “delincuente” gaucho por el ejército patriota. b) utilización de su voz por la cultura letrada y c) utilización del género gauchesco para integrar a los gauchos a la ley “civilizada” [¿género gauchesco = integración social/sumisión del gaucho al Estado liberal o expresión de la injusticia que vive el gaucho?]
“(…) El gaucho puede cantar o hablar para todos, en verso, porque lucha en los ejércitos de la patria: su derecho a la voz se asienta en las armas (…). Surge entonces lo que define el ingreso al género gauchesco: la lengua como arma (…).” P.18. [Pensar esto en Martín Fierro]

DORSO:

“La cadena, casi circular (del género gauchesco) (...) se abre con los textos de Hidalgo y concluye con la vuelta de Martín Fierro. Voz y Ley se modulan desde el ejército y la guerra (...)” P:18

La hipótesis de la autora es que el género gauchesco se articula entre dos cadenas de uso del gaucho: Las leyes (gaucho=delincuente para el Estado liberal) y las guerras (uso del cuerpo del gaucho para las guerras de la independencia y luego, contra el indio)

a. ¿Cuál es el tema del texto resumido?

b. Elaboren un texto breve en el que se defina y caracterice el género gauchesco.

Si lo consideran necesario, consulten otras fuentes.



TALLER DE ESCRITURA

La ficha debe contener, además, la referencia bibliográfica del texto resumido, la que se escribe al comienzo de la misma.

De esta manera, las fichas bibliográficas operan como un registro de las partes relevantes de diferentes textos que tratan el tema investigado, por lo que funcionan como herramientas para la elaboración de un texto posterior.

Para confeccionar una ficha de lectura se deben consignar los siguientes aspectos:

a. *Referencia bibliográfica del texto fuente.*

b. *Otros datos sobre el autor y el contexto* en que fue producido el texto, como:

■ *Biografía del autor.*

■ *Datos de la obra.*

■ *Datos de la época.*

c. *Resumen del texto fuente:* se coloca en el cuerpo de la ficha; debe ser realizado con palabras propias, sin copiar el texto original, porque puede ser luego utilizado en el trabajo.

d. *Citas textuales:* se copian textualmente y entre comillas los fragmentos del texto que se consideren relevantes, indicando la/s página/s.

e. *Comentarios personales:* se pueden agregar entre corchetes.

1. Reconozcan las partes de la ficha de lectura en la ficha de la página 198.

2. Elaboren una ficha de lectura del siguiente texto.

“La lectura y la escritura están estrechamente relacionadas con la escuela, ya que el surgimiento de la institución escolar, dicen los historiadores, tuvo que ver con la aparición de la escritura y de un saber lo suficientemente complejo como para requerir una transmisión especializada.

Los escribas de la Mesopotamia o del Antiguo Egipto fueron formados en instituciones que entrenaban a sus alumnos en el dominio de un saber específico y difícil, que no era accesible a todos, y cuya maestría era sinónimo de una situación de privilegio y status social.

La escuela moderna, a partir de los siglos XVI y XVII, supuso la democratización de esos saberes, y su difusión a sectores mucho más amplios de la población. La Revolución de Mayo, por ejemplo, quería que todos los ciudadanos fueran letrados [...] Consideraban que el saber leer y escribir daba a los sujetos autonomía y capacidad de reflexión, y que ello haría que se decidieran a apoyar el nuevo régimen contra los viejos poderes monárquico y eclesial.

Pero la lectoescritura no sólo supuso la emancipación de los sujetos. En la Argentina [...] la escuela estuvo ligada a sancionar ciertos usos de la lengua y a reprimir otros, a difundirla y expandirla [...].”

Dussel, Inés y otros, “Las lenguas en la escuela” en *El monitor de la educación*, N° 3, 5° época, Buenos Aires, mayo 2005.

